



**Gwaith dilynol ar yr Adolygiad o 'Lle i'w Alw'n Gartref'
 Ffurflen Werthuso Awdurdodau Lleol**

Swyddog sy'n gyfrifol a theitl y swydd	Rhion Glyn
E-bost	Uwch Reolwr Busnes
Rhif ffôn	01286 679074
Dyddiad	31.03.2017
Llofnod	

Prif Weithredwr

Arweinydd y Cyngor

Enw: Mr Dilwyn Williams

Enw: Mr Dyfed Edwards

Dyddiad: 31.03.2017

Dyddiad 31.03.2017

Llofnod:

Llofnod:

Dyddiad cau ar gyfer ymatebion: 31 Mawrth 2017

Ebostiwch ymatebion os gwelwch yn dda i:
review.adolygiad@olderpeoplewales.com

Cyn ystyried yr ymateb hwn yn llawn cynigir eich bod yn darllen rhan 'Ffordd Gwynedd' o'r adran arferion da dudalen 34 yn gyntaf, gan fod yr hyn sy'n cael ei egluro yno yn berthnasol i oll o'r ymatebion yn y ddogfen hon.

Canlyniad

Pobl hŷn yn derbyn cefnogaeth lawn, yn dilyn cyfnod o salwch difrifol, er enghraifft yn dilyn cwmp, neu strôc, er mwy eu galluogi i wneud y mwyaf o'u hannibyniaeth a'u hansawdd bywyd.

Camau Gofynnol (Angen Gweithredu 2.2):

Mae gan bobl hŷn fynediad i wasanaethau arbenigol a, phan fo hynny'n briodol, i ofal amlddisgyblaethol a ddyluniwyd i gefnogi adsefydlu yn dilyn cyfnod o afiechyd. (Mewn partneriaeth â'r Byrddau Iechyd)

I ba raddau ydych chi'n cydymffurfio â'r Angen Gweithredu hwn? (300 gair)

Mae'r Awdurdod Lleol yn cydymffurfio gyda'r gofynion trwy gynnig darpariaeth gofal tymor byr mewn cydweithrediad gyda Bwrdd Iechyd Prifysgol Betsi Cadwaladr (BIPBC) ar gyfer gofal ysbaid, galluogi a canolraddol yn dilyn cyfnod yn yr ysbyty neu er mwyn osgoi mynediad i'r ysbyty. Credir hefyd ein bod wedi gweithredu'r camau y cytunwyd arnynt yn ôl yn Mai 2015.

Gyda chefnogaeth buddsoddiad arian Cronfa Gofal Canolraddol yn ystod y blynyddoedd diwethaf mae 23 gwely tymor byr wedi eu sefydlu mewn cartrefi gofal ar draws y Sir. Mae'r cydweithio angenrheidiol i gefnogi'r ddarpariaeth yma wedi arwain at berthynas gwell rhwng staff y cartrefi preswyl, nyrsys cymunedol, ffisiotherapyddion, therapyddion galwedigaethol a gweithwyr cymdeithasol.

Mae cyfran sylweddol o staff gofal preswyl yr Awdurdod Lleol wedi derbyn hyfforddiant gofal galluogi yn ystod y flwyddyn ddiwethaf, ac erbyn diwedd Mawrth 2017 bydd sesiynau hyfforddiant gofal personol wedi cael ei gynnal mewn cyfanswm o 11 cartref gofal. A hynny er mwyn sicrhau fod y staff yn gallu adnabod cyflyrau iechyd yn gynharach gan osgoi i gyflyrau waethygu trwy gael ymyrraeth yn gynt gan unai ddoctor neu nyrs gymunedol.

Yn benodol o ran y camau gweithredu Mai 2015 nodwyd y byddai'r Fforwm Sirol yn cael ei ddefnyddio ar gyfer adrodd cynnydd a dileu rhwystrau. Nid yw'r Fforwm Sirol bellach yn bodoli ond mae'r egwyddor o sicrhau perchnogaeth o rwystrau ac ymdrechu i'w dileu yn greiddiol i ddiwylliant Ffordd Gwynedd (Mae crynodeb o beth yw Ffordd Gwynedd

	<p>yn rhan ‘ymarfer da’ y ddogfen hon). Mae gweithio yn unol ag egwyddorion Ffordd Gwynedd yn cynnig cyfleoedd i staff a rheolwyr fod yn herio holl drefniadau a phenderfyniadau sy’n eu rhwystro rhag cyflawni pwrpas sydd wedi ei gytuno ar gyfer Pobl Hŷn yng Ngwynedd - ‘Helpu fi fyw fy mywyd fel dwi eisiau’.</p>
<p>Ar ba dystiolaeth mae'r asesiad hwn wedi'i wneud? (850 gair)</p>	<p>Gwasanaeth Arbenigol Tymor Byr</p> <p>Mae gan staff y Bwrdd lechyd a gofal cymdeithasol fynediad i wlâu tymor byr a gallent eu defnyddio'n hyblyg i ddarparu:</p> <ul style="list-style-type: none"> • Cyfnod o ofal ysbaid i drigolion sydd fel arfer yn derbyn gofal yn eu cartref. Fel arfer mae hwn yn ddarpariaeth ble mae'r unigolyn yn mynd i leoliad preswyl i alluogi gofalwr gael seibiant. Gall hefyd fod yn ddarpariaeth mewn sefyllfa o argyfwng ble mae gofalwr yn wael neu ddim ar gael am gyfnod o amser a'r unigolyn maent yn ei ofalu amdano angen cyfnod o ofal tymor byr. • Cyfnod o ofal i unigolion lle maent wedi eu hasesu y buasent yn manteisio ar gyfnod o ymyrraeth a chefnogaeth a fyddai o bosibl yn osgoi mynediad i ysbyty. Mae'r ffocws ar helpu pobl i adennill eu symudedd a sgiliau bywyd o ddydd i ddydd ac/neu yn rhoi cyfle i gynnal asesiad trylwyr i benderfynu beth yw anghenion yr unigolyn i'r dyfodol gan ffocysu ar uchafu eu hannibyniaeth. • Cyfnod o alluogi/adfer i unigolion sy'n dioddef neu'n gwella o salwch aciwt, codwm ac angen cefnogaeth monitro. Mae'r gefnogaeth yn golygu darpariaeth adfer gan dimau adfer cymunedol, nyrsys cymunedol, staff cartrefi preswyl a staff cefnogol. • Cyfnod o adferiad i drigolion yn dilyn cyfnod yn yr ysbyty (sy'n ffit yn feddygol i'w ryddhau), ond angen cefnogaeth bellach mewn amgylchedd cefnogol a ddarperir gan dîm galluogi, nyrsys cymunedol, staff cefnogol a staff cartrefi gofal. <p>Mae cyfarfodydd amlddisgyblaethol wythnosol yn cael eu cynnal yn y cartrefi er mwyn sicrhau cydlyniant a chyfathrebu clir mewn perthynas â gofal unrhyw un sy'n manteisio ar y ddarpariaeth arbenigol dan sylw.</p>

Mae 69% o staff cartrefi gofal yr Awdurdod Lleol wedi derbyn hyfforddiant galluogi (204 aelod staff yn ystod 2016/17).

Mae 30% o staff cartrefi gofal yr Awdurdod Lleol wedi derbyn hyfforddiant gofal personol (118 aelod staff yn ystod 2016/17), gyda sesiynau hyfforddiant pellach yn cael ei drefnu yn fuan yn 2017/18 er mwyn sicrhau bod gweddill y staff yn ei dderbyn.

Mae arian Cronfa Gofal Canolraddol yn ariannu 8 gwely ers 2014/2015, gyda'r gweddill (15 gwely) yn cael ariannu o gyllideb graidd yr Awdurdod Lleol. Ers 2014/2015 mae'r gwasanaeth hwn wedi derbyn buddsoddiad o £905,872 (refeniw) a £300,000 (cyfalaf) a oedd yn cynnwys ariannu'r gwllâu ynghyd a datblygu sgiliau'r staff i allu darparu'r gwasanaeth yn effeithiol. H.y. hyfforddiant galluogi a hyfforddiant gofal personol.

Mae'r buddsoddiad hefyd wedi golygu addasiadau i gyfleusterau o fewn unedau'r cartrefi gofal er mwyn rhoi ceginau newydd i mewn fel bo modd i ddefnyddwyr baratoi prydau ei hunain i atgyfnerthu eu sgiliau a hybu eu hannibyniaeth cyn dychwelyd adref. Mae'r buddsoddiad hefyd wedi sicrhau fod yr offer cywir ar gael i ddarparu gwasanaeth diogel ac o ansawdd i holl ddefnyddwyr.

Tabl A – Nifer wedi derbyn gofal tymor byr

	14/15	15/16	16/17*
Ysbaid	71	177	214
Galluogi	27	67	49
Canolraddol	17	54	70

*Ffigyrau hyd at ddiwedd Ionawr 2017

Mae'r ffigyrau uchod hefyd yn cynnwys hunan-arianwyr. Nid yw'r gwasanaeth tymor byr dan sylw yn gwahaniaethu rhwng sefyllfaoedd personol unigolion mewn unrhyw ffordd. Rhagwelir fod oddeutu 60 unigolyn sy'n hunan ariannu wedi manteisio ar y gwasanaeth tymor byr yn ystod 2016/17.

Gyda chynnydd yn amlwg mewn defnydd yn cael ei amlygu yn Nhabl A o flwyddyn i flwyddyn rhagwelwn mwy fyth o ddefnydd yn ystod 2017/18.

Ffordd Gwynedd

Ar sail egwyddorion Ffordd Gwynedd mae cydlynnydd gofal yn cael ei glustnodi ar gyfer pob defnyddiwr sy'n derbyn gwasanaeth a hynny i sicrhau bod un unigolyn yn gyfrifol am reoli eu gofal ac yn tynnu unrhyw arbenigedd neu ddisgyblaeth arall i mewn fel yn berthnasol. Sicrheir nad yw'r unigolyn yn cael ei drosglwyddo ymlaen o un gweithiwr i'r llall gan olygu hefyd nad ydynt yn gorfod ail adrodd eu stori ac ail sefydlu eu perthynas o'r newydd dro ar ôl tro. Gall y cydlynnydd fod yn gweithio i'r Awdurdod Lleol, y Bwrdd Iechyd neu'r 3ydd Sector ac felly'n tanlinellu pa mor hanfodol yw cydweithio aml asiantaethol cyson.

Hyfforddiant 'Collaborative conversations'

Mae'r hyfforddiant 'Collaborative conversations' ar gyfer y timau gwaith cymdeithasol sy'n cael ei gynnal gan Rhoda Emlyn Jones trwy'r SSIW yn anelu i sicrhau ein bod yn cael gwell trafodaethau gydag unigolion. Ffocws yr hyfforddiant yw adnabod beth sy'n bwysig i unigolion ac yn cefnogi'r weledigaeth sydd o ran Ffordd Gwynedd. Mae tîm gwaith cymdeithasol Arfon wedi derbyn yr hyfforddiant yn ddiweddar a bwriedir ei gyflwyno i dimau Dwyfor a Meirionnydd dros y misoedd nesaf.

Darpariaeth Allan o Oriau

Dros y misoedd diwethaf mae oriau gwasanaethau nyrsio cymunedol wedi ei ehangu i wasanaeth 24 awr a'r gefnogaeth aml ddisgyblaethol wedi cynyddu. Mae'n ddyddiau cynnar i weld effaith hyn ond byddwn yn cadw golwg ar y datblygiad hwn.

Yn benodol o ran gwaith cymdeithasol mae'r Tîm Nos yn parhau i ddarparu gwasanaeth allan o oriau ond, yn unol â'r camau gweithredu nodwyd yn Mai 2015, mae angen ystyried ehangu oriau'r gwasanaeth sydd ar gael i drigolion a'r cyhoedd. Bydd manteision ac anfanteision hyn yn derbyn ystyriaeth fel rhan o ddatblygiad y gwasanaeth Gwybodaeth, Cyngor a Chefnogaeth.

Gwasanaethau eraill

Mae trefniadau mewn lle ar gyfer trigolion sy'n byw mewn cartrefi gofal i dderbyn cefnogaeth iechyd sylfaenol megis ymweliad deintydd, profion clyw a gwasanaethau trin traed ayyb. Cynigir hyn unai yn y cartref gofal neu mewn meddygfeydd cyfagos. Mae staff y cartrefi gofal yn cyfeirio unigolion yn ôl yr angen a gwneir defnydd o wasanaeth iechyd preifat yn ogystal â gwasanaethau'r Bwrdd Iechyd. Gwyddwn, mewn un cartref yn benodol, fod trefniant wythnosol ble mae Meddyg Teulu yn cynnal meddygfa o fewn y cartref.

Pa effaith y mae hyn wedi'i gael ar ofal ac ansawdd bywyd y trigolion? (850 gair)

Gwasanaeth Arbenigol Tymor Byr

Mae Tabl A uchod yn nodi'r cynnydd yn y nifer sydd wedi defnyddio'r gwahanol fathau o wlâu tymor byr, ond mae Tabl B isod yn dangos effaith y gwasanaeth tymor byr ar fywydau pobl e.e. galluogi pobl i ddychwelyd adref i'w cartrefi.

Tabl B – Canlyniad / Effaith ar yr unigolyn

	14/15	15/16	16/17*
Dychwelyd adref	80%	79%	80%
Mwy o driniaeth mewn ysbyty	9%	6%	9%
Aros yn y cartref	8%	10%	8%
Symud i gartref arall	3%	4%	2%

*Ffigyrau hyd at diwedd Ionawr 2017

Crynodeb o Astudiaethau Achos

Roedd un o breswilydd Cartref Llys Cadfan yn hynod hapus gyda'r gofal galluogi a gafodd yn dilyn Strôc. Penderfynodd ysgrifennu llythyr i'r papur newydd lleol er mwyn rhannu ei phrofiad.

Yn dilyn cyfnod o ofal tymor byr yn y cartref am gyfnod o 6 wythnos dychwelodd i'w chartref ei hun. Bu iddi wirioneddol fwynhau'r cyfnod hwn a threfnwyd iddi fynychu'r ddarpariaeth gofal dydd unwaith yr wythnos er mwyn gallu sicrhau ei bod yn parhau i gymdeithasu â'r ffrindiau a wnaed yno. Yn ei geiriau hi:

“Cefais gyfle i gyfarfod ffrindiau newydd a dod yn rhan o'r teulu cynnes a chyfeillgar hwn. Mae pawb yn cael eu trin mewn modd proffesiynol ac mae ymrwymiad amlwg i ofal.”

Mae unigolyn arall, oedd yn byw ar ei phen ei hun ac yn gwbl annibynnol cyn disgyn a thorri dau arddwn, hefyd wedi manteisio ar gefnogaeth tymor byr yn dilyn cyfnod yn yr ysbyty. Tra yn yr ysbyty fe gafodd ei chyfeirio at y Tîm Gofal Canolraddol ac roeddent yn bryderus na fyddai'n gallu ymdopi ei hun yn ei chartref o ran paratoi prydau bwyd, gofal personol a thasgau dydd i ddydd cyffredinol. Wrth drafod gyda'r unigolyn cytunwyd y byddai'n fanteisiol iddi dreulio amser yng Nghartref Bryn Blodau er mwyn cryfhau ac ennyn hyder i ddychwelyd adref a byw'n gwbl annibynnol eto. Pe byddai wedi dychwelyd adref yn uniongyrchol o'r ysbyty a heb dderbyn y gefnogaeth tymor byr dan sylw roedd y risgiau canlynol yn cael eu rhagweld:

- Disgyn
- Diffyg maeth – ddim yn gallu paratoi prydau bwyd.
- Dirywiad mewn gofal personol
- Tasgau megis mynd i'r tŷ bach yn anodd
- Anafu yn anfwriadol yn y tŷ
- Dirywiad yn y croen

Sicrhaodd y gweithiwr cymdeithasol oedd yn gyfrifol am gydlynu gofal yr unigolyn dan sylw ei bod wedi cysylltu â hi tra yn yr ysbyty er mwyn sicrhau ei bod yn gwbl glir o ran yr opsiynau oedd ar gael iddi. Roedd y gweithiwr cymdeithasol hefyd yn gyswllt cyson iddi yn ystod ei amser yng Nghartref Bryn Blodau a hefyd yn ystod ymweliadau megis mynd i weld y Tîm Ffisiotherapi ar gyfer tynnu'r cast plaster. Fel oedd cyfnod y gefnogaeth arbenigol tymor byr yn dirwyn i ben yn y cartref, trafodwyd opsiynau o ran cefnogaeth posib iddi yn y gymuned. Gwrthododd hynny a nodi fod y gefnogaeth yr oedd wedi ei dderbyn wedi ei chefnogi mewn modd hynod bositif pan oedd hi ei angen. Ar sail hynny hyderai ei bod yn gallu ymdopi gartref yn annibynnol eto.

Holiadur Cenedlaethol 2016/17 – barn cleientiaid

Yn ystod 2016/17 anfonwyd holiadur allan i drigolion sy'n derbyn rhyw fath o wasanaeth gofal gan yr Awdurdod Lleol ar draws y Sir. Derbyniwyd ymateb gan 52 o drigolion cartrefi gofal eleni, a thybir fod yr ymateb yn rhoi blas dechreuol i ni o'r ymdeimladau cyffredinol. Yn benodol o ran faint o hapus yw'r preswylwyr gyda'r gofal a chymorth maent yn ei dderbyn, adroddodd 88% eu bod yn hapus a

	<p>10% eu bod yn hapus weithiau. Credwn fod yr ymdrechion sy'n cael ei wneud yn y maes hwn yn cael ei adlewyrchu yn y canrannau hyn.</p>
<p>Os oes angen cymryd rhagor o gamau i gydymffurfio, nodwch beth fydd y rhain a rhowch amserlen ar gyfer cydymffurfio. (500ir)</p>	<p>Datblygiad pellach Gwlâu Tymor byr Mae trafodaethau yn mynd rhagddo rhwng Uwch Reolwr Uned Tai'r Cyngor ac Uwch Reolwyr y Bwrdd Iechyd er mwyn sicrhau fod darpariaeth ychwanegol ar gael o fewn Tai Gofal Ychwanegol ym Mangor yn dilyn llwyddiannau Awel y Coleg yn Y Bala. Mae'r math yma o ddarpariaeth yn cael ei gefnogi gan ofalwyr yn y gymuned. Mae grŵp aml disgyblaethol (sy'n cynnwys cynrychiolwyr o Reolwyr Ardal Gwasanaeth Pobl Hŷn ac Anabledau Corfforol, nyrsys, Swyddogion Darparu Mewnol a 'chydlynwyr rhyddhau' yr ysbytai) yn cyfarfod yn rheolaidd i drafod materion a rhannu ymarferion da gan hefyd ystyried ffyrdd er mwyn datblygu'r gwasanaeth ymhellach.</p> <p>Un testun sydd wedi cael sylw yn ddiweddar yn y cyfarfodydd hyn yw rhyddhau unigolion yn anniogel. Mae rhai cartrefi sy'n cynnig gwasanaeth tymor byr wedi nodi fod enghreifftiau ble mae unigolion yn cyrraedd y cartref gofal heb eu ffrâm gerdded neu eu meddyginiaeth. Mae trefniadau wedi ei roi mewn lle i ymateb i'r pryderon sylweddol hyn, ond bydd angen parhau i fonitro'r sefyllfa yn llawn a rhoi sylw penodol i unrhyw enghreifftiau annerbyniol.</p> <p>Datblygiad Cartref Lllys Cadfan Yn ystod 2016, comisiynodd yr Awdurdod Lleol ar y cyd gyda'r Bwrdd Iechyd waith ymchwil gan ymgynghorwyr <i>Flynn and Eley Associates</i>. Roedd y gwaith ymchwil hwn yn benodol ar gyfer ystyried modelau newydd o ofal, a hynny er mwyn ymateb i'r pryderon sydd o ran y ddarpariaeth sydd ar gael mewn ardaloedd gwledig ar draws y Sir. Rhannwyd y weledigaeth gydag Awdurdodau Lleol cyfagos ac yn deillio o'r gwaith dechreuol hwn mae gwaith yn mynd rhagddo bellach i ddatblygu darpariaeth arbenigol mewn cartrefi mae'r Awdurdod Lleol yn gyfrifol amdanynt.</p> <p>Llys Cadfan yn Nhywyn yw'r cyntaf ar y rhestr o gartrefi fydd yn derbyn sylw dros y blynyddoedd nesaf ac mae'r datblygiadau yn barod ar waith trwy fuddsoddiad cyfalaf Cronfa Gofal Canolraddol 16/17. Ar hyn o bryd mae'r un uned dementia yno gyda 8 o wllâu. Bydd yr addasiadau dan</p>

sylw yn golygu ehangu'r capasiti cyfredol i allu gofalu am hyd at 5 o unigolion ychwanegol gyda phroblemau cof, ac mae'r rhan yma o waith eisoes wedi ei gwblhau. Er mwyn gallu cefnogi'r ddarpariaeth arbenigol yma, bydd angen adnodd nyrs seiciatryddol cymunedol a nyrs gymunedol wedi eu lleoli o fewn y cartref er mwyn sicrhau fod preswylwyr â phroblemau côf mwy dwys yn derbyn y gofal arbenigol sydd ei angen. Bydd y ddarpariaeth yma yn hwyluso bywydau defnyddwyr a'u teuluoedd ac yn golygu nad oes angen iddynt adael eu cynefin a theithio milltiroedd ar filltiroedd i dderbyn y gefnogaeth arbenigol dan sylw. Mae'r cartref nyrsio agosaf sydd yn rhoi gofal arbenigol mewn dementia 40 o filltiroedd i ffwrdd.

Yn sgil llwyddiant y gwllâu tymor byr sydd wedi ei nodi uchod, bydd y datblygiad hwn hefyd yn arwain at gynnydd yn y nifer o wllâu gofal tymor byr yn y cartref o 2 i 7. Bydd cyfleusterau gofal dydd hefyd yn cael eu huwchraddio fel rhan o ddatblygiad yr holl safle.

Disgwylir y bydd yr holl waith adeiladu wedi ei gwblhau erbyn Hydref 2017 gyda'r gobaith o benodi swyddi Nyrs Seiciatryddol Cymunedol a Nyrs Cymunedol mor fuan â phosibl.

O ran y datblygiadau hyn, mae'r Awdurdod Lleol a'r Bwrdd Iechyd yn gweithio'n agos gyda'r AGGCC i sicrhau eu bod yn cyrraedd gofynion cofrestriad a thrwy hyn na fydd unrhyw oediad o ran gallu cynnig y ddarpariaeth i drigolion.

Dilyniant o'r ymarferiad rhanbarthol "Week in a Room"
Fel rhan o'r ymarferiad, mae uwch swyddogion yr Awdurdod Lleol, Bwrdd Iechyd Prifysgol Betsi Cadwaladr a chynrychiolaeth o'r 3ydd Sector wedi ymweld â thrigolion sy'n derbyn gofal, darparwyr a staff er mwyn ceisio deall y system o safbwynt bregrusrwydd y farchnad gofal yn benodol. Mae'r ymarferiad a wnaethpwyd heb os wedi amlygu beth sy'n gweithio a beth sydd ddim yn gweithio cystal ag angen sylw. Lluniwyd cynllun gweithredu cynhwysfawr o argymhellion ac mae gwaith yn mynd rhagddo o ran gweithredu hynny.

Gweithwyr Generig

Mae'r Awdurdod Lleol yn cydweithio gyda BIPBC i edrych ar ddatblygu gweithwyr gofal yn y gymuned i fod yn weithwyr generig a fydd yn ymgymryd â thasgau nyrsio sylfaenol. Y gobaith fydd ehangu'r cynllun i allu datblygu staff yn y cartrefi i fod yn weithwyr generig a fydd yn galluogi iddynt gynnal ychydig o dasgau iechyd sylfaenol megis cymryd pwysau gwaed, pwls, tymheredd, newid gorchudd, profi lefel siwgr yn y gwaed, profi sampl wrin, rhoi diferu llygaid ayyb. Buasai hyn yn galluogi i breswylwyr gael gofal o fewn y cartref pan maent ei angen yn lle gorfod disgwyl am nyrs neu ddoctor i ddod i'r cartref.

Prosiect 'Cartref'

Mae prosiect 'Cartref' Bwrdd Iechyd Prifysgol Betsi Cadwalader yn galluogi mynediad i farn feddygol ar gyfer henoed bregus ein cymunedau heb orfod teithio ymhell o'r cartrefi. Mae apwyntiadau 'virtual' dros gynhadledd fideo ar gael i gysylltu ymgynghorwyr Ysbyty Gwynedd gyda chleifion yn mynychu apwyntiadau yn eu hysbytai cymunedol cyfagos. Mae hyn yn sicrhau gwell profiad a chanlyniad i'r unigolyn a llai o waith teithio. Rhagwelwn y byddwn yn profi effaith y cynllun diweddar hwn ar drigolion yn ystod y flwyddyn i ddod.

D.S. - Disgwyliad y Comisiynydd yw bod gwasanaethau arbenigol ar gael i bob preswilydd, ble'n briodol, i hunan- arianwyr. Ddylai tystiolaeth sydd yn cael ei chyflwyno yn yr adran yma adlewyrchu hyn.

Canlyniad

Mae'r holl staff sy'n gweithio mewn cartrefi gofal yn deall anghenion corfforol ac emosiynol pobl hŷn sy'n byw â dementia ac nid yw capasiti'n cael ei ragdybio mwyach.

Camau Gofynnol (Angen Gweithredu 3.2):

Mae holl weithwyr cartrefi gofal yn derbyn hyfforddiant dementia sylfaenol fel rhan o'r drefn gynefino. Mae'r holl staff gofal a rheolwyr cartrefi gofal yn derbyn hyfforddiant dementia ychwanegol yn barhaus fel rhan o ddatblygu eu sgiliau a'u cymhwysedd, ac mae hyn yn elfen benodol o oruchwylio ac asesu perfformiad.

Mae'r Comisiynydd yn disgwyl y bydd hwn yn cynnwys cyfeiriad at y camau y mae'r Awdurdod Lleol wedi'u cymryd fel comisiynwyr gofal i sicrhau bod yr holl staff sy'n gweithio mewn cartrefi gofal yn deall anghenion corfforol ac emosiynol pobl sy'n byw â dementia.

I ba raddau ydych chi'n cydymffurfio â'r Angen Gweithredu hwn? (300 gair)

Credwn ein bod yn cydymffurfio a'r angen gweithredu yma er bod camau gweithredu pellach mewn lle er mwyn sicrhau cysondeb ar draws y maes.

Nododd y Comisiynydd Pobl Hŷn yn y *ddogfen (2016) Dementia: Mwy na dim ond colli cof* bod diffyg hyfforddiant cyffredinol ac arbenigol o ran gofal dementia. Rydym fel Awdurdod Lleol yn ymwybodol o'r pryder hwn ac wedi bod yn dilyn y Fframwaith Dysgu a Datblygu Dementia i Gymru. Rydym wedi bod yn cynnal hyfforddiant yn unol â'r Fframwaith ers rhai blynyddoedd.

Cynhelir y canlynol:

- **Ymwybyddiaeth Sylfaenol** - Sesiynau dwy awr ar gyfer staff cyffredinol yr Awdurdod Lleol. Mae'r rhain yn "Sesiynau Ffrindiau Dementia" sydd yn cael ei gynnal gan bencampwyr dementia sydd wedi eu cofrestru gyda'r Alzheimer's Society.
- **Dementia Awareness** - Sesiynau un diwrnod i godi ymwybyddiaeth ar gyfer staff gofal (ar gyfer pawb sydd yn gweithio ym maes oedolion).
- **QCF Level 2 Award in Dementia Awareness** - Cwrs dau ddiwrnod yn benodol ar gyfer rhai sydd yn gweithio o fewn y maes dementia.
- **QCF Level 3 Award in Dementia Awareness** - Cwrs pum diwrnod ar gyfer rheolwyr ac uwch ofalwyr.

	<p>Mae Uned Datblygu Gweithlu'r Awdurdod Lleol yn trefnu hyfforddiant ar amrywiol bynciau ym maes gofal ar gyfer gweithwyr yr Awdurdod Lleol ac asiantaethau sydd â chytundebau lefel gwasanaeth / contractau gyda'r Cyngor.</p>																		
<p>Ar ba dystiolaeth mae'r asesiad hwn wedi'i wneud? (850 gair)</p>	<p>Uned Datblygu'r Gweithlu Mae'r Uned Datblygu'r Gweithlu yn sicrhau fod yr holl staff sy'n gweithio mewn cartrefi gofal yr Awdurdod Lleol yn deall anghenion corfforol ac emosiynol pobl sy'n byw â dementia. Cynigir modiwlau E-ddysgu i holl staff gofal yr Awdurdod Lleol ac mae posibl cael mynediad drwy fewnwyd y Cyngor.</p> <p>https://www.gwynedd.llyw.cymru/cy/Busnesau/Cymorth,-cefnogaeth-a-hyfforddiant/Partneriaeth-datblygur-gweithlu/Rhestr-hyfforddiant-ac-archebu-cwrs.aspx</p> <p>Mae defnydd o Fideo Cyngor Gofal 'Cartref oddi Cartref' ynglŷn â phwysigrwydd anwytho i weithwyr gofal yn defnyddio astudiaeth achos dementia yn rhan o gwrs anwytho staff gofal (80 wedi ei hyfforddi yn 2016/17). Mae modiwl E ddysgu ar gael ar ddementia ers Hydref 2016. http://gwynedd.learningpool.com/course/view.php?id=153</p> <p>Y nifer sydd wedi derbyn hyfforddiant drwy'r Uned Datblygu gweithlu</p> <table border="1" data-bbox="405 1223 1417 1435"> <thead> <tr> <th>Hyfforddiant</th> <th>Staff Mewnol</th> <th>Staff Preifat</th> </tr> </thead> <tbody> <tr> <td>Ymwybyddiaeth Dementia</td> <td>267</td> <td>38</td> </tr> <tr> <td>Cymhwyster Dementia Lefel 2</td> <td>45</td> <td>9</td> </tr> <tr> <td>Cymhwyso Dementia Lefel 2</td> <td>58</td> <td>11</td> </tr> <tr> <td>Dementia Lefel 3 (Rheolwyr)</td> <td>11</td> <td>16</td> </tr> <tr> <td>Cymhwyso Dementia Lefel 3 (Rheolwyr)</td> <td>6</td> <td>4</td> </tr> </tbody> </table> <p>Noder fod gan nifer o'r sefydliadau preifat drefniadau hyfforddiant eu hunain a ddim yn defnyddio'r hyfforddiant a gynhigir trwy'r Uned Datblygu Gweithlu. Mae tueddiad i'r Uned fod yn darparu hyfforddiant i'r sefydliadau preifat hynny sy'n gymharol fychan.</p> <p>Cartrefi Gofal Preifat Ar sail sampl o gartrefi gofal preifat gellir adrodd fod oddeutu dros 70% o staff y cartrefi wedi derbyn hyfforddiant sylfaenol dementia a tua 20% wedi derbyn hyfforddiant arbenigol dementia. Er nad yw'r wybodaeth yn rhoi darlun gwbl llawn i ni mae'n amlygu'r angen i wneud gwaith pellach i sicrhau</p>	Hyfforddiant	Staff Mewnol	Staff Preifat	Ymwybyddiaeth Dementia	267	38	Cymhwyster Dementia Lefel 2	45	9	Cymhwyso Dementia Lefel 2	58	11	Dementia Lefel 3 (Rheolwyr)	11	16	Cymhwyso Dementia Lefel 3 (Rheolwyr)	6	4
Hyfforddiant	Staff Mewnol	Staff Preifat																	
Ymwybyddiaeth Dementia	267	38																	
Cymhwyster Dementia Lefel 2	45	9																	
Cymhwyso Dementia Lefel 2	58	11																	
Dementia Lefel 3 (Rheolwyr)	11	16																	
Cymhwyso Dementia Lefel 3 (Rheolwyr)	6	4																	

trefniadau cryfach o ran hyfforddiant dementia sylfaenol ac arbenigol ar draws y Sir.

Cynllun DementiaGo

Yn ogystal â hyfforddiant, mae cynllun DementiaGo wedi cynnal sesiynau ymarfer corff ar gyfer pobl yn byw gyda dementia a'u gofalwyr o fewn canolfannau hamdden ers 2015. Mae'r cynllun yma wedi bod yn llwyddiant dros ben trwy annog pobl sydd yn byw gyda dementia a'u gofalwyr i gadw'n actif, a hefyd i gael cyfle i gymdeithasu neu i'r gofalwyr gael seibiant os ydynt yn dymuno peidio cymryd rhan. Mae'r rhaglen bellach wedi ehangu a'i ddatblygu i gynnig profiadau i breswylwyr ein cartrefi gofal. Mae'r cynllun hefyd wedi llwyddo i gael staff o gartrefi gofal i ymrwymo i fod yn 'gyfaiil dementia' ac yn bencampwyr dementia.

Cymunedau Dementia Gyfeillgar

Fel rhan o'r datblygiad DementiaGo daeth Porthmadog yn gymuned dementia gyfeillgar yn 2016. Hybir pobl i ymuno i fod yn bencampwyr dementia a chynigir sesiynau ymwybyddiaeth ar gyfer aelodau o'r cyhoedd mewn gwahanol ganolfannau ac o fewn mudiadau gofal.

Mae'r Awdurdod Lleol yn gweithio gyda'r Gymdeithas Alzheimer i roi hyfforddiant i gymaint o bobl, busnesau a grwpiau ag sy'n bosibl i helpu pobl sy'n dioddef o ddementia. Fel rhan o'r cynllun hwn, gall unigolion dderbyn sesiynau gwybodaeth codi ymwybyddiaeth 'Ffrind Dementia', a gallai tref neu bentref ennill statws 'Dementia Cyfeillgar' drwy gyrraedd cerrig milltir benodol. Ar hyn o bryd mae cymunedau eraill megis Bontnewydd, sy'n cydweithio gyda Chartref Bryn Seiont Newydd, yn anelu at fod yn gymuned dementia gyfeillgar yn y dyfodol agos.

Cydweithio gyda'r Ganolfan Datblygu Gwasanaethau Dementia, Prifysgol Bangor

Rydym yn ffodus iawn o'r arbenigedd mae'r Ganolfan Datblygu Gwasanaethau Dementia yn ei gynnig. Mae'r Ganolfan yn adnabyddus yn rhyngwladol o ran ymchwil a gwaith o ddatblygu a gwerthuso ymyriadau seicogymdeithasol creadigol ar gyfer pobl â dementia a'u gofalwyr, yn ogystal ag astudiaethau ar les a gwydnwch unigolion yn ddiweddarach mewn bywyd. Maent yn arwain y ffordd drwy ddod a phobl sy'n byw gyda dementia, eu gofalwyr, pobl broffesiynol ac

	<p>ymchwilwyr at ei gilydd yn lleol gyda'r nod o rannu gwybodaeth ac ysbrydoliaeth i greu cymunedau mwy gwybodus a chynhwysol i wella gofal a chefnogaeth dementia yng ngogledd Cymru.</p> <p>Mae'r Awdurdod Lleol yn gweithio gyda'r Ganolfan ar sawl prosiect gan gynnwys dylunio Cartref Bryn Bodau, datblygu 'Cymunedau Dementia Cyfeillgar' a'r rhaglen deledu 'Hen Blant Bach'. Mae gwaith ar gychwyn hefyd er mwyn ceisio datblygu dull o fesur effaith y Cynllun DementiaGo.</p>
<p>Pa effaith y mae hyn wedi'i chael ar ofal ac ansawdd bywyd y trigolion? (850 gair)</p>	<p>Sesiynau 'galw nôl' yn dilyn Hyfforddiant Yn dilyn hyfforddiant cymhwyster dementia lefel 2 a 3 cynhelir diwrnod galw yn ôl er mwyn mesur llwyddiant a'r effaith ar drigolion. Un o'r cwestiynau sy'n cael ei ofyn ar y diwrnod i fynychwyr ydi 'sut effaith mae'r hyfforddiant yn cael ar fywydau preswylwyr yn eich cartref'. Nid yw'r ymatebion yn cael eu cofnodi ond mae'r ymarferiad hwn yn werthfawr o ran cael darlun o'r newid sydd ar waith yng nghartrefi gofal y Sir -sy'n cael ei gefnogi a'i yrru gan hyfforddiant arbenigol mewn dementia.</p> <p>Hyfforddiant Arbenigol Dementia Mynychodd staff a rheolwyr cartrefi gofal yr Awdurdod Lleol hyfforddiant arbenigol David Sheard, 'Dementia Care Matters'. Yn dilyn yr hyfforddiant yma, adroddwyd y rheolwyr bod yr hyfforddiant wedi eu helpu i fod mewn gwell sefyllfa i ddatrys materion sy'n achosi pryder o ran galluogi pobl i fyw bywydau llawn. Yn ogystal a'u bod hefyd wedi cael eu cyflwyno i ddulliau newydd i gefnogi staff, mae'r hyfforddiant wedi gwella eu dealltwriaeth ffeithiol o ystod y cyflwr a manteision amlwg strategaethau person canolog er mwyn cefnogi unigolion sy'n arddangos ymddygiadau o bryder.</p> <p>Nododd staff hefyd, yn dilyn yr hyfforddiant, eu bod yn teimlo eu bod wedi dysgu sgiliau allweddol o ran tîls person canolog i gefnogi unigolion yn effeithiol. Yn benodol mae'r hyfforddiant wedi gwella sgiliau arbenigol ar gyfer ymateb i ymddygiadau sy'n peri pryder.</p> <p>Cartref Gofal Plas Maesincla</p>

	<p>Yn dilyn yr hyfforddiant uchod, cymerwyd camau i ddefnyddio'r egwyddorion a'u rhoi ar waith ym Mhlas Maesincla.</p> <p>Gweler fideo gan gartref Plas Maesincla yn dangos sut maent wedi trawsffurfio'r ddarpariaeth i sicrhau fod eu preswylwyr, sydd yn dioddef o ddementia, yng nghanol bob dim a wneir a bod staff y cartref yn deall anghenion corfforol ac emosiynol y preswylwyr. https://vimeo.com/102033703</p> <p>Cartref Gofal Bryn Seiont Newydd</p> <p>Mae'r cartref gofal sy'n arbenigo mewn gofal dementia ar gyfer hyd at 71 o drigolion wedi ei leoli yng Nghaernarfon. Mae'r holl weithlu wedi eu hyfforddi i lefel uchel drwy eu canolfan addysgu gofalwyr. Mae'r ganolfan wedi ennill gwobrau ac mae'r cartref yn gallu gofalu am bobl sydd â chyflyrau iechyd meddwl cymhleth ac ymddygiad heriol. Fel gweddill cartrefi gofal y Sir, maent yn datblygu cynlluniau sy'n canolbwyntio ar yr unigolyn i alluogi pobl i fyw fel maent eisiau.</p> <p>Mae cynllun cyffroes ac arloesol hefyd ar y gweill yno wrth iddynt ddatblygu unedau newydd pwrpasol ar gyfer cyplau i fyw gyda'i gilydd am mor hir ag sydd bosib.</p> <p>DementiaGo</p> <p>Yng Nghartref Gofal Y Bae yn Nhywyn, mae'r staff wedi derbyn hyfforddiant arbenigol DementiaGo. Mae ganddynt bencampwyr dementia ac mae'r cartref yn cynnig Tê Prynawn i deuluoedd sy'n cael eu heffeithio gan ddementia. Mae'r Staff hefyd yn mynd a phreswylwyr i sesiynau wythnosol Dementia Go yn y Ganolfan Hamdden leol.</p> <p>Mae gŵr a gwraig o Drefor yn mynd i'r dosbarth DementiaGo yng Nghanolfan Hamdden Dwyfor ym Mhwllheli ers mis Mawrth eleni. Mae'r gŵr yn dioddef o ddementia a chlefyd parkinson, a'i wraig yn gofalu amdano. Dywed y ddau fod y sesiynau ymarfer yn gwneud lles iddynt ac yn codi eu hysbryd. Mae'r asesiadau o'r gŵr yn dangos gwelliant yn ei symudedd sy'n helpu gyda'i fywyd o ddydd i ddydd ac yn lleihau'r risg o godymau.</p>
Os oes angen	Datblygiad Cartref Llys Cadfan a Chartrefi Gofal Eraill

<p>cymryd rhagor o gamau i gydymffurfio , nodwch beth fydd y rhain a rhowch amserlen ar gyfer cydymffurfio . (500 gair)</p>	<p>Gweler rhan berthnasol o ran datblygiadau Cartref Llys Cadfan yn yr ymateb i Gam Gofynnol 2.2. Nodir yno hefyd y bwriad o wneud datblygiadau tebyg i'r hyn sydd ar waith yn Llys Cadfan mewn cartrefi gofal eraill yr Awdurdod Lleol.</p> <p>Cytundebau lefel gwasanaeth</p> <p>Yn Ebrill 2017 bydd cytundeb newydd mewn lle rhwng yr Awdurdod Lleol / Y Bwrdd Iechyd a'r holl gartrefi gofal preifat. Bydd disgwyliad clir yn y cytundeb hwn, sydd wedi ei ddatblygu yn rhanbarthol ar draws y gogledd, i hyfforddiant sylfaenol dementia fod yn fandedol i bob aelod staff. O ystyried y canran o staff sydd wedi derbyn hyfforddiant sylfaenol ac arbenigol mewn dementia yng nghartrefi preifat y Sir, bydd angen gwella'r canran yn sylweddol mor fuan â phosibl a chynnig cefnogaeth fel bo angen. Bydd sylw pellach yn cael ei roi i ddatblygiad yr Uned Diogelu a Sicrwydd Ansawdd yn yr ymateb i Gamau Gofynnol 6.2 a 6.7, ond tybir fod yr hyn sy'n cael ei nodi yno yn addas hefyd er mwyn ymateb i'r pryder o ran canrannau hyfforddiant. H.y. mi fydd yr Uned Diogelu a Sicrwydd Ansawdd newydd yn gyfrifol am holl elfennau sicrwydd ansawdd, monitro gofal cwsmer ayyb.</p> <p>Ehangu cynllun DementiaGo</p> <p>Mae penderfyniad diweddar wedi ei wneud i ehangu'r ddarpariaeth ymhellach i fod yn hyfforddi gweithlu cartrefi gofal a'u mentora i gynnal y sesiynau o fewn cartrefi gofal. Mae bwriad i hyfforddi'r gweithlu o fewn 11 Cartref Gofal erbyn diwedd 2017/18. Bydd y cynllun yn sicrhau fod preswylwyr yn cael y cyfle i fod mor actif â phosibl i leihau'r risg o godymu, lleihau iselder a chynyddu ansawdd bywyd.</p> <p>Law yn llaw a'r ehangu hwn, ac fel sydd wedi ei nodi eisoes, mae trafodaethau dechreuol wedi bod o ran yr angen i arddangos a mesur effaith y cynllun. Bydd hyn yn hanfodol er mwyn cyfiawnhau cefnogaeth ariannol barhaol gan yr Awdurdod Lleol a'r Bwrdd Iechyd yn y dyfodol.</p>
---	---

Canlyniad

Pobl hŷn yn cael eu cefnogi i adfer eu cyfeillgarwch presennol â'u cyfeillion a'u bod yn cael cyswllt cymdeithasol ystyrlon, y tu mewn a thu allan i'r cartref gofal. Mae cartrefi gofal yn fwy agored i ryngweithio â'r gymuned ehangach.

Mae pobl hŷn yn gallu parhau i arfer eu crefydd a chynnal cysylltiadau ac arferion diwylliannol pwysig.

Camau Gofynnol (Angen Gweithredu 3.3):

Dylid cymryd camau o ddifrif i annog defnyddio cynlluniau cyfeillio mewn cartrefi gofal, yn cynnwys prosiectau pontio'r cenedlaethau, a chefnogi preswylwyr i ddal eu gafael ar gyfeillgarwch sy'n bodoli. Mae'n rhaid i hyn gynnwys sicrhau mynediad parhaus i gefnogaeth sy'n seiliedig ar ffydd ac i gymunedau diwylliannol penodol.

Mae'r Comisiynydd yn disgwyl y bydd hwn yn cynnwys cyfeiriad at y camau y mae'r Awdurdod Lleol wedi'u cymryd fel comisiynwyr gofal i sicrhau bod pobl hŷn yn cael eu cefnogi i gadw'r cyfeillion sydd ganddynt ac yn cael cyswllt cymdeithasol ystyrlon, yn y cartref gofal a'r tu allan iddo.

I ba raddau ydych chi'n cydymffurfio â'r Angen Gweithredu hwn? (300 gair)

Er yn ymdrechu i gydymffurfio â'r cam gofynnol hwn, mae'r cyddestun o ran yr hinsawdd ariannol a natur fregus y farchnad gofal yn cynnig rhyw gymaint o sialens i ni fod yn gallu cydymffurfio a'r Cam Gofynnol mor llawn a byddai rhywun yn ei ddymuno (e.e. diffygion o ran adnoddau a lefelau staffio i fod yn rhyddhau staff i fynd a phreswylwyr allan o gartref gofal i gadw cyswllt gyda chyfeillion).

Mae'r Awdurdod Lleol yn gwbl ymroddedig i sicrhau bod eu dinasyddion yn derbyn y gofal a'r gefnogaeth sydd eu hangen arnynt er mwyn cynnal eu lles emosiynol a meddyliol. Rydym fel Awdurdod gyda gweledigaeth gadarn mai cyfrifoldeb pob un ohonom yw sicrhau hyn, ac i'r perwyl hyn mae ein prosiect strategol Her Gofal yn sicrhau bod pobl Gwynedd yn gwbl glir o'r her sydd yn ein hwynebu i ysgogi a chefnogi cymunedau i gyfrannu drwy weithredu'n gymunedol.

Rydym yn gweithio gyda chymunedau i adnabod eu cryfderau a'r agweddau sydd angen eu datblygu gyda'r bwriad o ysgogi diddordeb mewn gweithredu cymunedol i ymateb i'r her gofal ac i faterion llesiant ein cymunedau.

Rydym yn gweithio mewn ffordd sydd yn ceisio sicrhau bod pobl Gwynedd gyda dealltwriaeth o'r maes a fydd yn golygu ein bod yn cyfrannu ac yn cefnogi'n naturiol y rhai mwyaf bregus yn ein cymunedau gan gynnwys y rhai sydd yn dewis byw o fewn ein cartrefi gofal.

	<p>Yn ogystal mae egwyddorion 'Ffordd Gwynedd' yn sicrhau rhoi pobl Gwynedd yn ganolog i bob dim yr ydym yn ei wneud. Mae cynlluniau gofal o fewn cartrefi gofal yn berson canolog ac felly'n canolbwyntio mewn dull holistaidd - nid yn unig ar anghenion gofal cyfredol ond ar hanes, diddordebau a chysylltiadau'r preswylwyr.</p> <p>Mae nifer o'r cartrefi gyda pherthynas clòs gyda sefydliadau cymunedol megis ysgolion, capeli, eglwysi ac mae cartrefi yn croesawu unrhyw gyswllt gyda theuluoedd, perthnasau a ffrindiau. Dros yr wythnosau diwethaf mae amryw o weithgareddau diwylliannol Cymreig wedi cael eu cynnal gan gynnwys Cinio Gŵyl Dydd Dewi sydd yn agored i breswylwyr a'u teuluoedd neu ffrindiau, yn ogystal â chyfleodd i wyllo rygbi ayyb.</p> <p>Rydym yn ceisio sicrhau bod y ddarpariaeth yn adlewyrchu diwylliant ein preswylwyr ac yn cynnig gwasanaethau yn eu hiaith dewisol. Credwn fod polisi iaith yr Awdurdod Lleol yn gosod sylfaen cadarn o ran gallu ein gweithlu dwyieithog i ymateb i anghenion gofal unigolion o ran iaith. Mae'r fframwaith strategol 'Mwy na Geiriau' hefyd yn rhoi pwyslais ar sicrhau bod unigolion yn derbyn gwasanaeth yn eu hiaith gyntaf a hynny heb orfod gofyn amdano. Mae'r cytundeb lefel gwasanaeth newydd fydd mewn lle yn Ebrill yn gosod disgwyliadau cadarn o ran y darparwr a'r comisiynydd i gyflawni'r cynnig rhagweithiol hwn, a byddwn fel Awdurdod Lleol yn sicrhau cefnogaeth i gartrefi gofal ar draws y Sir.</p> <p>Mae mwyafrif o gartrefi gofal y Sir gyda chyswllt Di-wifr yn y safle ac mae enghreifftiau o breswylwyr yn defnyddio'i teclynnau megis 'Ipad' a 'Kindle' eu hunain ar gyfer cymdeithasu gyda'u teuluoedd a ffrindiau ar draws y byd.</p>
<p>Ar ba dystiolaeth mae'r asesiad hwn wedi'i wneud? (850 gair)</p>	<p>Hyfforddiant ac asesiad dementia lefel 2 & 3</p> <p>Mae'r hyfforddiant hwn yn canolbwyntio ar yr unigolyn ac yn amlygu'r gwerth o roi'r person yn ganolog wrth ddatblygu cynllun gofal ar y cyd. Mae'n ysgogi dealltwriaeth o beth ydi cydraddoldeb, amrywiaeth a chynhwysiad mewn gofal dementia yn ogystal â dealltwriaeth o'r pwysigrwydd amrywiaeth unigolion sydd â dementia a deall pwysigrwydd cynhwysiad. Os mai dymuniad unigolyn yw i fynd allan i gymdeithasu gydag eraill yn y gymuned, mae'r gwasanaeth yn gwneud ei orau i wneud yn siŵr fod hyn yn digwydd. Yn ogystal,</p>

mae cymwysterau QCF mewn lle sy'n edrych ar werthoedd a'r ffordd person canolog o weithio o ran cefnogi unigolion i gymdeithasu yn y cartref neu yn y gymuned.

Cymunedau sy'n fwy cyfeillgar i bobl hŷn

Mae enghraifft dda o weithgareddau rhwng y cenedlaethau i'w weld yn Nhudweiliog, lle mae plant yr ysgol gynradd yn helpu paratoi pryd o fwyd i drigolion hŷn yr ardal. Mae'n ddigwyddiad cymdeithasol difyr i'r bobl hŷn, gan ei fod yn rhoi cyfle iddyn nhw ddod i adnabod y plant a dilyn eu datblygiad. Yn yr un modd, mae'r plant yn cael cyfle i ddysgu llawer am hanes eu hardal. Mae'r pwyslais o ran yr enghraifft yma wedi bod ar bobl hŷn sy'n byw yn eu cartrefi eu hunain ond mae'r egwyddor o ran hŷn yn rhywbeth yr ydym fel Awdurdod Lleol yn eisio ei hybu ar draws y Sir.

Rhaglen deledu "Hen Blant Bach"

Dod a dwy genhedlaeth at ei gilydd oedd y nôd wrth i blant bach meithrinfa Plant Parciau ymweld â Phlas Maesincla am wythnos i gymysgu a chymdeithasu gyda'r trigolion. Pwrpas yr arbrawf oedd canfod sut fyddai'r ddwy genhedlaeth yn ymateb i'w gilydd wrth gymryd rhan mewn gwahanol weithgareddau. Roedd hyn yn brofiad newydd a gwahanol i'r ddwy genhedlaeth, ac wrth gwrs yn her newydd i'r staff. Mae'r syniad wedi hanu o'r Unol Daleithiau lle mae cartrefi pobl hŷn wedi eu cyd leoli gyda sefydliadau gofal plant bach fel eu bod yn cael cyfle i gael gofal a gwneud gweithgareddau ar y cyd. Roedd yr arbrawf yn llwyddiant mawr ac adlewyrchir hyn yn y rhaglen deledu a ddarllledwyd ar y 28ain o Ragfyr 2016. Cawsant wneud cacennau a chrefftau, cyd ganu a chwarae, a gan fod un o drigolion yn gyn aelod, daeth Band Pres Llanrug atynt i rannu yn yr hwyl. Yng nghanol yr hwyl a sbri, daeth yn amlwg bod potensial anferth i atal unigrwydd yn ein henoed.

Atal unigrwydd drwy'r celfyddydau

Mae Uned Gelfyddydau Cymunedol Cyngor Gwynedd yn cynnig amrywiaeth o weithgareddau celfyddydol ar hyd a lled Gwynedd, gyda rhai ohonynt wedi eu targedu'n benodol ar gyfer pobl hŷn o fewn ein cartrefi. Ymhlith y prosiectau sydd ar y gweill ar hyn o bryd mae 'Cyfrinachau'r Môr', lle mae'r henoed yn cael cyfle i greu gwaith creadigol wedi ei ysbrydoli gan eu hatgofion a'u profiadau o'r môr, a 'Cyfeiriadau Newydd', gan Grŵp Therapi Celf Gymunedol Dwyfor, sy'n defnyddio therapi celf fel ffurf o seicotherapi ac sy'n cael ei ddarparu mewn partneriaeth â Bwrdd Iechyd Betsi Cadwaladr.

Mae'r uned hefyd wedi comisiynu Canolfan Gerdd William Mathias ar gyfer cynllun celfyddydol newydd i weithio gyda phobl hŷn. Rhoddir pwyslais ar bontio'r cenedlaethau gan fod llawer o bobl hŷn yn gweld colli cwmni plant a phobl ifanc. Fel rhan o'r cynllun cynhelir sesiynau cerdd wythnosol i bobl hŷn ddod at ei gilydd i ganu caneuon a fydd yn gyfarwydd iddynt. Ar yr un pryd, bydd plant Ysgol Gynradd Gellilydan ac Ysgol Bro Tryweryn yn dysgu'r un caneuon fel bydd y plant a'r bobl hŷn yn dod at ei gilydd i ganu.

Ymestyn y Rhaglen Cerddoriaeth mewn Ysbytai

Cynhaliwyd Cyngerdd Nadolig hudolus ar gyfer trigolion a ffrindiau o ganolfan gofal dementia Bryn Seiont yng Nghaernarfon. Roedd Dr Rhiannon Mathias ymhlith perfformwyr yn perfformio detholiad o garolau poblogaidd a chaneuon tymhorol Cymraeg traddodiadol yn ystod y cyngerdd.

Talu teyrnged yn arddangosfa'r Pabi Coch

Rai misoedd yn ôl bellach roedd Castell Caernarfon yn fôr o liw wrth i arddangosfa'r Pabi Coch ymweld â'r dref. Roedd Caernarfon yn fwrlwm o bobl yn ystod y cyfnod yma gyda miloedd o bobl yn ysu i ymweld â'r arddangosfa arbennig hon. Ymysg y rhai fu'n ymweld â'r pabi oedd trigolion nifer fawr o gartrefi gofal y Sir a oedd yn cynnwys rhai unigolion fu'n gwasanaethu yn yr Ail Ryfel Byd.

Prosiect Perthyn

Mae plant yr ardal wedi bod yn gweithio gyda phreswylwyr cartrefi gofal i'r henoed ac artist tecstilau ar brosiect i ddathlu cysylltiadau Caernarfon â Phatagonia. Yng Nghaernarfon dechreuodd y freuddwyd o sefydlu'r Wladfa Gymreig yn Ne America pan gafodd y syniad ei drafod gyntaf yng Nghapel Engedi yn Stryd Newydd yn 1856. Mae arlunydd Cefyn Burgess, sydd wedi dylunio ffabrigau i gwmnïa ffasiwn fyd eang, yn gweithio gyda disgyblion yn Ysgol yr Hendre yn Nhrelew, Patagonia, i gynhyrchu 'tapestri' sy'n darlunio bywyd ar yr afon Camwy a nawr yn ymestyn y prosiect i gynnwys disgyblion yn y Caernarfon Ysgol yr Hendre, sydd wedi'i gefeillio gydag ysgol Trefelin ym Mhatagonia. Mae preswylwyr Cartref gofal Bryn Seiont Newydd Caernarfon hefyd wedi ymuno yn y prosiect Perthyn i rannu eu hatgofion.

Cynllun DementiaGo

Fel sydd eisoes wedi ei nodi yn rhan 3.2 o'r ymateb hwn, mae rhaglen arloesol DementiaGo yn cynnig ymyrraeth o weithgareddau corfforol i bobl sydd yn byw gyda dementia a'u gofalwyr. Mae'r rhaglen sydd yn cael ei gynnig o fewn cymunedau a chartrefi preswyl yn rhoi cyfle iddynt gymdeithasu a phobl eraill sydd yn yr un sefyllfa, gan roi pwyslais ar gadw yn heini ar yr un pryd.

Prosiect 'Speak Up'

Mae prosiect newydd 'Speak Up' wedi dechrau ym mis Tachwedd 2016, sydd yn cael ei ariannu am gyfnod o dair blynedd gan Comic Relief. Mae'r cynllun yn cynnwys cwrs gweithgareddau 10 wythnos a ddarperir mewn cartrefi gofal gan wirfoddolwyr hyfforddedig. Nôd y cynllun yw:

- lleihau'r angen am gefnogaeth ffurfiol, a gwella lles trigolion mewn cartrefi gofal.
- cynyddu cyfathrebu rhwng preswylwyr a staff drwy wella hyder a chaniatáu staff i gael sgysiau ystyrlon gyda'r unigolion am eu diddordebau a'u gwerthoedd, a beth sy'n bwysig iddyn nhw yn eu bywydau.

Eiriolaeth

Ar hyn o bryd mae ein gwasanaeth eiriolaeth yn mynd allan i dendr. Fel rhan o hyn comisiynwyd ymgynghoriad gyda thrigolion, sy'n cynnwys pobl hŷn mewn cartrefi gofal, er mwyn ceisio sicrhau bod lleisiau pobl hŷn yn cael eu clywed fel rhan o'r broses.

Holiadur Cenedlaethol 2016/17 – barn cleientiaid

Credir fod yr ymateb i'r cwestiynau isod yn addas ar gyfer dechrau mesur effaith ein hymdrechion. Mae'r ymateb yn dangos yn glir fod cryn dipyn o waith pellach angen ei wneud, ac yn benodol o ran gwella ymdeimlad preswylwyr eu bod yn rhan o'u cymuned.

	Ddim yn Gwybod	Nac Ydw	Weithia	Yndw
Rwy'n teimlo fy mod i'n rhan o'm cymuned	11.54%	7.69%	28.85%	51.92%
Rwy'n hapus gyda'r cymorth gan fy nheulu, ffrindiau a'm cymdogion	0.00%	5.77%	5.77%	88.46%

Pa effaith y mae hyn

Cyfleoedd Creadigol

<p>wedi'i chael ar ofal ac ansawdd bywyd y trigolion? (850 gair)</p>	<p>Mae amrediad o gyfleoedd creadigol wedi cael eu cynnig i breswylwyr ein cartrefi dros y flwyddyn ddiwethaf. Yn benodol o ran dementia, mae cymryd rhan mewn gweithgareddau celf yn gallu gynnig cyfle i bobl ymlacio, mwynhau a thawelu meddyliau. Mae celf hefyd yn caniatáu i bobl fynegi teimladau sy'n dylanwadu ar iachâd. Noder fod rhan greadigol o'r ymennydd, mewn achosion dementia fasgwlar a chlefyd Alzheimer's (y ffurf fwyaf cyffredin o'r anhwylder dirywiol o'r ymennydd), yn gallu osgoi derbyn niwed am flynyddoedd.</p> <p>Roedd un claf yn drist iawn gan nad oedd yn gallu arwyddo ei henw bellach ac felly yn gorfod trosglwyddo pŵer atwrnai i'w chwaer. Roedd y claf hefyd yn teimlo ei bod wedi colli'r gallu i gofnodi. Treialwyd lapio lot o bapur tisiw o amgylch pasteli er mwyn gwella ei gafael a llwyddodd yr unigolyn wneud darlun hyfryd o ddail a blodau. Mewn rhyfeddod dywedodd, 'Rwyf wedi teimlo mor drist am nad oeddwn yn gallu ysgrifennu dim mwy ac roeddwn bron a rhoi'r gorau iddi ond mae gwneud hyn heddiw wedi gwneud i mi sylweddoli y gallaf barhau i gofnodi'r pethau hyfryd sydd yn y byd'.</p> <p>Gofynnodd yr Uned Gelfyddydau Cymunedol pa mor fodlon oedd y trigolion gyda chynnwys ac ansawdd artistig y prosiect. Adroddodd 5 allan o'r 6 unigolyn eu bod yn eithriadol o fodlon.</p> <p>Cefnogaeth sy'n seiliedig ar Ffydd Mae'r cartrefi gofal ar draws y Sir yn annog cysylltiadau wythnosol gydag arweinwyr Ffydd ac mewn ambell gartref mae preswylwyr yn mynychu bora goffi yn yr eglwys leol. Mae'r Cartref The Bay yn Nhywyn hefyd yn paratoi gwasanaethau Cymun fel yr angen hefyd.</p> <p>Ymweliadau lleol Yng Nghartref Gofal Pengwaith, Llanberis, mae gan yr holl drigolion 'pas bws' ac maent yn defnyddio trafndiaeth gyhoeddus (gyda chefnogaeth gofalwr) i fynd i siopa ym Mangor ac i ymweld â'u teuluoedd â'u ffrindiau mewn pentrefi cyfagos. Enghraifft arall yw Cartref Bryn Blodau ble mae rhai o drigolion y cartref yn mynd eu hunain i'r dref agosaf i gymdeithasu.</p> <p>Rhaglen deledu "Hen Blant Bach" Mae Cynllun Strategol yr Awdurdod Lleol yn cynnwys nodau llesiant amrywiol gan gynnwys Gwynedd gydnerth, Gwynedd o</p>
--	--

	<p>gymunedau cydlynus a Gwynedd iachach. Mae rhaglen Hen Blant Bach yn sicr wedi cyfrannu at yr amcanion yma.</p> <p>Mewn cyd-destun o boblogaeth sydd yn heneiddio a'r bwriad i geisio sicrhau ein bod yn gweld ein pobl yn asedau drwy gydol eu hoes. Gwelwn hefyd o ran ein plant a phobl ifanc gyfle gwych iddynt ddysgu a datblygu eu sgiliau gan fod yng nghwmni pobl hyn a phrofiad cyfoethog o fywyd, yn ogystal ag efallai cyfle i'r bobl ifanc weld gyrfa posib yn y maes gofal.</p> <p>Dyma ddyfyniad gan un gweithiwr gofal: <i>“Doedd gan un ddynes ddim plant, a doedd ganddi ddim hyder efo unrhyw beth i'w wneud â phlant. Roedd hi'n sefyll nôl - doedd hi ddim yn gwybod sut i ymdopi na beth i'w ddweud wrth y plant. Ond erbyn diwedd yr wythnos roedd hi'n gwneud hetiau hefo nhw, roedden nhw'n eistedd ar ei glin. Roedd o'n grêt. Fe wnaeth hi agor fyny a dod ati hi ei hun. Roedd o'n wych - dw i ddim eisiau hyn i stopio.”</i></p> <p>http://www.welshnewsextra.com/pioneering-project-bridges-the-generation-gap- http://www.welshnewsextra.com/flagship-dementia-care-centre-hailed-as-natura</p> <p>Prosiect ‘Speak Up’ Mae gwirfoddolwyr cymwysedig wedi bod yn cynnal gweithgareddau wythnosol yng Nghartref Bodawen, Porthmadog, dros gyfnod o ddeg wythnos. Prif ffocws y sesiynau oedd i hybu pynciau trafod rhwng staff y cartref gofal a'r preswylwyr, yn ogystal a mynd ati i gynnal gweithgareddau ymarferol megis tyfu planhigion. Adroddwyd fod y cynllun heb os wedi creu bwrlwm yn y cartref ac mae'r profiadau gafwyd dal yn destun trafodaeth rhwng staff a preswylwyr. Bydd cartref Plas Gwyn, Cricieth, hefyd yn dechrau'r sesiynau hyn yn fuan.</p>
<p>Os oes angen cymryd rhagor o gamau i gydymffurfio, nodwch beth fydd y</p>	<p>Cynllun Heneiddio'n Dda Mae'r Cynllun Heneiddio'n Dda a lansiwyd yn 2017 yn amlinellu sut mae'r Awdurdod Lleol yn ystyried anghenion pobl hŷn wrth ddarparu gwasanaethau i drigolion y Sir. Mae'r cynllun hefyd yn ystyried sut y gellir gwneud cynnydd yn lleol yn y meysydd canlynol:</p> <ul style="list-style-type: none"> • Creu cymunedau sy'n gyfeillgar i oedran • Cymunedau sy'n cefnogi pobl â dementia

rhain a rhowch amserlen ar gyfer cydymffurfio (500 gair)	<ul style="list-style-type: none"> • Atal codymau • Atal unigrwydd • Cyfleoedd ar gyfer dysgu a chyflogaeth <p>Mae cyfrifoldebau a disgwyliadau sydd ynghlwm a'r cynllun yn eang ac yn plethu nifer o elfennau llesiant corfforaethol. Gweler rhan o'r Cynllun Gweithredu isod:</p>			
	Nôd	Gweithred	Swyddog/ Grwp Cyfrifol	Amserlen
	Hybu Cynlluniau atal unigrwydd	Gwerthuso Cynllun Canolfan Gerdd Williams Mathias ym Meirionnydd	Rheolwr Amgueddfeydd a'r Celfyddydau a Rheolwr Llesiant	Ebrill 2017
	Adeiladu ar y peilot "Hen Blant Bach" yng Nghanolfan Ddydd Maesincla	Cynnal cyfarfod agored I bartïon sydd a diddordeb I ehangu ar y Cynllun	Rheolwr Canolfan Ddydd Maesincla a Rheolwr Llesiant	Erbyn Mawrth 2017
	Sicrhau bod Gwybodaeth ynglŷn ac opsiynau llety ar gael I bobl hŷn	Diweddarau y pamffled Gwybodaeth	Partneriaeth Tai	Medi 2017
	Gwell defnydd o dai wedi eu addasu ar gyfer bobl hŷn	Cwblhau cofrestr eiddo sydd wedi ei addasu er mwyn paru yn well	Tîm opsiynau tai	Parhaus
	Cynyddu y nifer o dai newydd sy'n addas i bobl hŷn	Llunio Canllaw amodol sydd a sail tystiolaeth gadarn am y gal war gyfer llety i bobl hŷn	Adran cynllunio ar y cyd gyda adran Oedolion a Tai	Medi 2017
	Gwneud llwybrau cyhoeddus yn fwy hylaw I bobl hŷn	Cynyddu y nifer o giatiau yn lle camfeydd	Gwasanaeth Cynllunio ac Amgylchedd	Parhaus
	Lledaenu'r neges am y perygl o sgamiau	Rhannu Gwybodaeth rhwng staff safonau masnach a staff gofal cymdeithasol	Rheolwr Gwarchod y cyhoedd a rheolwr llesiant	Erbyn Medi 2017
	Gwella cyfleoedd I bobl hŷn wirfoddoli, derbyn hyfforddiant a chael cyflogaeth	Sicrhau bod pobl hŷn yn manteisio yn llawn ar y cynllun OPUS trwy ei farchnata yn eang	Rheolwr strategol OPUS	Ionawr 2017 ymlaen
	Cynyddu y nifer o gynlluniau DementiaGo ar draws y sir	Ymchwilio I bosibiliadau ariannu hyn	Uwch reolwr Cymunedau Iach	Medi 2017
	Codi ymwybyddiaeth staff Cyngor Gwynedd o Dementia	Datblygu ar y rhaglen hyfforddiant corfforaethol yn y maes yma	Swyddog Datblygu Gweithredol a Rheolwr Llesiant	Mawrth 2018
	Arfogi mwy o bobl hŷn rhag codymu	Ymestyn y nifer o ddosbarthiadau I Feirionnydd	Cydgysylltydd Cynllun Cyfeirio I Ymarfer	Yn Ystod 2017
	Staff Canolfan Hamdden yn rhagweithiol wrth helpu pobl hŷn i aros yn rhain.	Trefnu hyfforddiant i staff canolfannau hamdden addasu ymarferiadau i uchafu annibyniaeth corfforol pobl hŷn.	Cydgysylltydd y Cynllun Cyfeirio I Ymarfer	2017-18
Mae'r ddogfen gyflawn ar gael drwy'r linc canlynol:				

Cyd-Gynhyrchu

Rhoddir pwyslais cynyddol y dyddiau hyn ar gyd-gynhyrchu, lle mae trigolion sydd angen cefnogaeth yn chwarae rhan lawn yn natblygiad eu gofal. Mae datblygu gwahanol ffyrdd o gyd gynhyrchu yn sicr yn flaenoriaeth allweddol yn y dyfodol. Mae gan yr Awdurdod Lleol rôl allweddol i chwarae o ran annog cydweithredu effeithiol rhwng gwahanol fudiadau a sectorau a hynny er mwyn cyflawni nod cyffredin.

Eto, mi fydd gan yr Uned Diogelu ac Ansawdd rôl allweddol i chwarae i sicrhau cydymffurfiad llawn a'r angen gweithredu hwn wrth iddynt ddatblygu eu trefniadau monitro a mesur ansawdd ar gyfer y dyfodol (Manylion o ran yr Uned newydd yn yr ymateb i ran 6.2 a 6.7).

Mae angen parhau gyda'r gwaith da sy'n mynd ymlaen o ran yr hyn sydd wedi ei nodi yn yr ymateb hwn, ond mae'n amlwg hefyd fod angen rhoi mwy fyth o ffocws ar drigolion mewn cartrefi gofal – gan gadw mewn cof y cyd destyn anodd sydd o ohoni o ran diffyg adnoddau a lefelau staffio cyffredinol yn y maes.

Canlyniad

Mae gan gomisiynwyr, darparwyr ac archwilwyr ddealltwriaeth drylwyr o ansawdd bywyd bob dydd pobl hŷn sy'n byw mewn cartrefi gofal.

Mae barn pobl hŷn am eu gofal ac ansawdd bywyd yn cael ei ddal a rhannu yn rheolaidd i yrru gwelliant parhaol.

Camau Gofynnol (Angen Gweithredu 6.2 & 6.7):

Dylai darparwyr cartrefi gofal, comisiynwyr ac AGGCC ddatblygu ffyrdd anffurfiol a systematig o sicrhau eu bod yn deall ansawdd bywyd pobl hŷn yn well, drwy wrando arnynt yn uniongyrchol (nid drwy gwynion ffurfiol) a sicrhau y gweithredir ar y pryderon a leisir ganddynt.

Dylid paratoi adroddiadau blynyddol yn nodi sut y defnyddiwyd adborth parhaus gan bobl hŷn i sbarduno gwelliannau parhaus.

I ba raddau ydych chi'n cydymffurfio â'r Angen	Mae'r Awdurdod Lleol yn cydymffurfio'r rhannol gyda'r camau gofynnol dan sylw. Credir fod trefniadau systematig arloesol yn cael eu datblygu e.e. trefniadau newydd Ffordd Gwynedd o ran mesur yn gyson y bobl sy'n cyflawni'r hyn sy'n bwysig iddynt. Hefyd mae trefniadau cadarn mewn lle o ran cyfrifoldebau'r awdurdod fel darparwr i wneud ymweliadau Adran 27. Er fod y dulliau hyn yn cynnig ffyrdd anffurfiol o wrando ar unigolion a deall
--	---

<p>Gweithred u hwn? (300 gair)</p>	<p>yn well be sy'n cyfrannu at ansawdd bywyd pobl hyn, credir fod lle i wella agwedd hon ymhellach eto – a hynny'n benodol o ran sicrhau cysondeb mewn dulliau gwahanol ac arferion da mewn cartrefi gofal.</p> <p>Yn ogystal ag adroddiad blynyddol y Cyfarwyddwr Gwasanaethau Cymdeithasol mae trefniadau mewn lle ar gyfer cyflwyno Datganiad Ansawdd yn flynyddol i'r Cabinet a gwnaethpwyd hynny am y tro cyntaf yn Rhagfyr 2015. Mae datblygiadau cyffroes ar y gweill hefyd o ran sefydlu Uned Diogelu a Sicrwydd Ansawdd o fewn yr Adran Oedolion Iechyd a Llesiant. Mae'r datblygiad hwn wedi golygu fod cryn dipyn o ffocws diweddar wedi bod ar sefydlu'r uned dan sylw ond o rŵan ymlaen yr uned hwn fydd yn gyfrifol am gyd gordio a chynhyrchu Datganiad Ansawdd yn flynyddol.</p>
<p>Ar ba dystiolaeth mae'r asesiad hwn wedi'i wneud? (850 gair)</p>	<p>Datganiad Ansawdd Blynyddol</p> <p>Yn Rhagfyr 2015 cyflwynwyd Datganiad Ansawdd Blynyddol i'r Cabinet. Cymeradwywyd y penderfyniad isod.</p> <p><u>Gofynnir i'r Cabinet dderbyn y 'Datganiad Ansawdd Blynyddol' ar gyfer 2014/15, ac i gytuno i dderbyn 'Datganiad Ansawdd Blynyddol' fel eitem flynyddol barhaus i'r Cabinet yn y dyfodol.</u></p> <p>Mae'r Adroddiad Ansawdd Blynyddol gafodd ei gyflwyno yn cynnig trosolwg o'r wybodaeth sy'n cael ei gasglu trwy'r dulliau ffurfiol megis monitro, ond yn wan o ran yr elfennau mwy anffurfiol ac ymdrechion i gyfleu llais preswylwyr. Bwriedir gwella hyn ar gyfer adroddiadau'r dyfodol a hyderir y bydd sefydlu'r Uned Diogelu ac Ansawdd yn ein galluogi i gryfhau'r agwedd hon, yn ogystal hefyd a chynnig trosolwg strategol o'r maes.</p> <p>Uned Diogelu Sicrwydd Ansawdd</p> <p>Yn ystod gwanwyn 2016 penderfynwyd sefydlu Uned Diogelu Sicrwydd Ansawdd er mwyn sicrhau arbenigedd a dealltwriaeth lawn o holl faterion sy'n ymwneud a diogelu a sicrwydd ansawdd oedolion - a hynny er mwyn gallu bod yn rhagweithiol a hefyd ymateb yn briodol ac effeithiol i bryderon sy'n codi. Yn ogystal â chynnydd cyffredinol sydd wedi bod mewn achosion sy'n ymwneud a materion diogelu yn ddiweddar, mae gwersi amlwg wedi cael eu hamlygu dros y ddwy flynedd ddiwethaf megis y broses pryderon cynyddol arweiniodd at gau Cartref Plas y Bryn (Gwybodaeth bellach wedi ei nodi yn rhan 'arferion da' ar ddiwedd y ddogfen).</p>

Ffordd Gwynedd

Mae egwyddorion Ffordd Gwynedd yn golygu gwrando ar yr unigolyn a gweithio trwy'r 'Camau Gwerthfawr' (tudalen 34). Fel comisiynwyr mae hyn yn cynnig trefn systematig a chyson ar gyfer ceisio deall a gwella ansawdd bywyd pobl hyn. Mae'r cydlynnydd gofal yn gwrando ar yr unigolyn ac yn ceisio deall beth yw'r pethau sy'n cyfri iddynt mewn bywyd. Ceisir deall hefyd os ydynt yn teimlo eu bod yn cyflawni hynny ar hyn o bryd gan sgorio'r amcan o 1 i 10 os yn berthnasol. Mae hyn yn cynnig gwaelodlin ar gyfer y tro nesaf ac mae'r mesur OED023: Canran o bobl hyn a phobl sydd gyda Anableddau Corfforol lle gweler cynnydd mewn cyflawni'r hyn sy'n bwysig iddynt yna'n mesur y cynnydd.

Mae'r rhestr isod yn rhoi blas ar y math o bethau sydd wedi cael eu nodi fel y pethau sy'n cyfri i unigolion:

- Sicrhau bod fy anghenion personol yn cael eu cwrdd yn sensitif a gydag urddas.
- Sicrhau fy mod yn gallu galw am gymorth pe bai sefyllfa o argyfwng yn codi.
- Rhoi sicrwydd a chysur i mi pan yn dioddef hunllefau; cynnal fy mhwysau; cynnal lefel hylendid personol.
- Fy mod yn gallu cael mynediad i gyfleusterau lleol, gwasanaethau a gweithgareddau yn fy nghymuned fy hun.
- Fy mod yn cael cyfarfod pobl newydd a mwynhau eu cwmni.
- Parhau gyda cysylltiadau cymdeithasol.
- Fy mod yn gallu gweld fy ngŵr yn gyson.
- Fy mod yn gallu defnyddio'r grisiau mewn modd diogel.
- Fy mod yn gallu mynychu'r Capel yn wythnosol ar fore Sul.

Mae'r amcanion sydd yn cael eu cytuno er mwyn cyflawni'r hyn sy'n bwysig i drigolion, yn ehangach wrth gwrs na dyletswyddau statudol neu draddodiadol mae'r Awdurdod Lleol yn ei gynnig. Mae'n mynd i wraidd be sydd wirioneddol yn cyfri i unigolion yn arwain yn aml at amcanion llesiant cyffredinol sy'n gallu cael effaith ar bob agwedd o fywyd.

Ymweliadau Adran 27

Fel darparwr gofal mae ymweliadau Adran 27 yr Awdurdod Lleol yn golygu trefniadau monitro rheolaidd er mwyn sicrhau fod yr holl

gartrefi yn bodloni anghenion a disgwyliadau'r preswylwyr. Mae'r canlynol yn cael ei harchwilio'n gyson:

- Adolygu Cynlluniau Gofal - er mwyn deall beth yw anghenion a dymuniadau y preswylwyr
- Hyfforddiant staff
- Sgwrsio gyda'r preswylwyr
- Cyfranogiad cymunedol
- Ardaloedd o alwedigaeth a gweithgarwch
- Digwyddiadau - beth yw'r cynlluniau i'r dyfodol sydd mewn lle i ehangu / gwella profiad bywyd preswylwyr
- Digwyddiadau'r gorffennol
- Cynnal cyfweiliadau gyda staff - gwybodaeth a chyfranogiad y staff ym mywydau'r preswylwyr
- Gallu'r cartref i ddiwallu anghenion y preswylwyr trwy arsylwi uniongyrchol ar y trigolion yn byw, gan gynnwys siarad gyda phreswylwyr i sefydlu os yw eu dewisiadau personol yn cael eu bodloni.

Mae cynlluniau gofal y preswylwyr yn cael eu monitro fel rhan o'r ymweliadau er mwyn ceisio sicrhau fod eu anghenion a'u dewisiadau wedi ei nodi'n glir ac yn cael eu cyfarch yn llawn o fewn y cartref – gydag amser dylai'r cynlluniau wrth gwrs gynnwys hefyd yr hyn sy'n cyfri i unigolion yn unol ag egwyddorion Ffordd Gwynedd.

Os oes pryder ynglŷn a gallu cartref i gydymffurfio â disgwyliadau a safonau mae hynny'n cael ei nodi yn adroddiad Sicrwydd Ansawdd y Cartref. Yn dilyn hyn mae rheolwr y cartref yn cyflwyno gwelliannau mewn ymateb ac yna'n disgwyl ymweliad arall er mwyn sicrhau cydymffurfiaeth llawn. Elfen arall allweddol ar gyfer sicrhau fod ansawdd bywyd trigolion yn derbyn sylw priodol yw'r 'arsylwi uniongyrchol' sy'n cael ei wneud fel rhan o'r ymweliadau Adran 27 h.y. y rhyngweithiad rhwng preswylwyr ac aelodau staff y cartref. Yn benodol o ran hyn mae'r canlyniadau yn cael eu cofnodi yn erbyn y lefelai isod:

1. Rhyngweithiad cymdeithasol positif
2. Gofal personol positif
3. Gofal niwtral
4. Gofal diogel/ rheolaethol negatif

	<p>5. Camdriniaeth ysgafn / caeth negyddol</p> <p>Mae'r ymweliadau Adran 27 yn galluogi rheolwyr y cartrefi gael darlun llawn o'r cartref o bersbectif y trigolion. Mae'n galluogi'r rheolwyr i dargedu eu diffygion a gwneud gwelliannau sydd o fudd i'r preswylwyr. Mae rhai cartrefi yn cynnal sesiynau i breswylwyr, eu teuluoedd a'u ffrindiau fynychu i drafod y gwasanaeth gyda'r rheolwr. Mae hwn yn gyfle gwahanol iddynt allu lleisio eu barn, rannu unrhyw bryderon a chynnig awgrymiadau.</p> <p>Yn ogystal mae holiaduron yn cael ei rannu gyda phreswylwyr er mwyn gweld os ydynt yn fodlon gyda'r gwasanaeth maent yn ei dderbyn ac os oes unrhyw beth y maent yn dymuno ei newid neu syniadau maent yn awyddus i gynnig.</p>
<p>Pa effaith y mae hyn wedi'i chael ar ofal ac ansawdd bywyd y trigolion? (850 gair)</p>	<p>Ffordd Gwynedd</p> <p>Mae'r data isod yn arddangos perfformiad y mesur sy'n greiddiol i Ffordd Gwynedd. Mae'r data yma yn cynnwys trigolion sydd yn derbyn gofal cartref a gofal mewn cartrefi gofal. Er bod gwaith pellach i'w wneud er mwyn miniogi a sicrhau cysondeb o ran defnydd o'r mesur hwn, rhagwelir y bydd yn declyn hynod bwerus i'r dyfodol er mwyn gallu deall pam nad ydi pobl mewn ardaloedd penodol o Wynedd ddim yn gallu cyflawni'r hyn sy'n bwysig iddynt. Yn ystod y misoedd nesaf bydd posib rhannu'r wybodaeth yn unol â'r math o gefnogaeth mae'r unigolyn yn ei dderbyn e.e. gofal yn y gymuned neu ofal mewn cartrefi gofal. Bydd posib cyflwyno'r wybodaeth yma fesul cartref gofal a fesul ardal, a hynny ar unrhyw ddiwrnod yn ystod y flwyddyn. Mae ystyriaeth hefyd yn cael ei roi i ddadansoddi'r wybodaeth mewn themâu fel bod modd adnabod tueddiadau gwanhaol mewn cartrefi gofal neu ardaloedd gwahanol o'r Sir. e.e. gall trafndiaeth neu bellter oddi wrth wasanaethau fod yn un them sy'n rhwystro pobl rhag cyflawni'r hyn sy'n bwysig iddynt a gallai hynny fod yn fwy o broblem mewn rhai cartrefi sydd mewn rhannau gwledig o'r Sir. I'r dyfodol bydd gwybodaeth hynod ddefnyddiol yn deillio o'r mesurydd hwn ac yn bwydo i mewn i gynlluniau comisiynu.</p>

OED023 Canran o pobl hyn ag Anableddau Corfforol lle gweler cynydd mewn cyflawni'r hyn sy'n bwysig iddynt

Gwynedd ↑ **o 71% yn Chwarter 1**

82%

O cleiantiaid wedi gweld cynydd mewn cyflawni'r hyn sy'n bwysig iddynt

1120 asesiad yn y flwyddyn, mae yna 539 wedi sefydlu waelodlin a 111 o'r rhain wedi adolygu ac yn y tîmoedd perthnasol. Gweler 91 client welliant (82%), 7 llithriant (6%) a 13 wedi aros yr un peth (12%). Mae'r niferoedd o asesiadau yn uwch yn ardaloedd Canol a De Meirionnydd, yn dangos defnydd yn Bangor a Caernarfon ond 4 ffurflen yn unig yn ardal Pen Llŷn yn dangos fod defnydd anghyson yn yr ardal hynny.

Caernarfon

83%

O cleiantiaid wedi gweld cynydd mewn cyflawni'r hyn sy'n bwysig iddynt

23 achos wedi eu adolygu gyda 19 wedi gwella. 3 client arall heb weld newid ac un wedi lithro. 77 o gleiantiaid wedi asesu hyd yma.

Bangor

82%

O cleiantiaid wedi gweld cynydd mewn cyflawni'r hyn sy'n bwysig iddynt

17 achos wedi eu adolygu, gyda 14 wedi gwella. 3 client wedi gweld lithriad ac un yn gyson. 81 o gleiantiaid wedi asesu hyd yma.

Pen Llŷn

75%

O cleiantiaid wedi gweld cynydd mewn cyflawni'r hyn sy'n bwysig iddynt

4 achos wedi eu adolygu, 3 wedi gwella ac 1 wedi lithro. Niferoedd rhy isel i ddadansoddi. 32 o gleiantiaid wedi asesu hyd yma.

Canol

76%

O cleiantiaid wedi gweld cynydd mewn cyflawni'r hyn sy'n bwysig iddynt

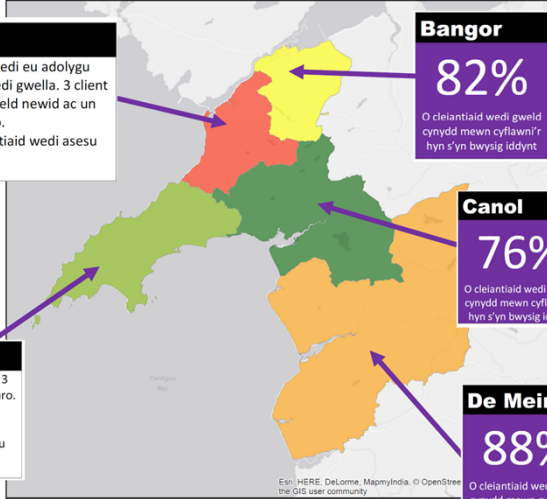
34 achos wedi eu adolygu a 26 wedi gwella. 7 yn sefydlog ac un achos wedi lithro. 126 o gleiantiaid wedi asesu hyd yma.

De Meirionnydd

88%

O cleiantiaid wedi gweld cynydd mewn cyflawni'r hyn sy'n bwysig iddynt

52 achos wedi eu adolygu a 28 wedi gwella. O'r 4 sy'n weddill, 2 yn sefydlog a 2 wedi lithro. 189 o gleiantiaid wedi asesu hyd yma.



Ymweliadau Adran 27

Mae canlyniadau'r ymweliad Adran 27 yn cael ei adrodd yn fisol trwy fod yn diweddarau'r 'Olwyn Ansawdd' ar gyfer pob cartref. Defnyddir themâu yr 'Olwyn Ansawdd', ynghyd â gwybodaeth ddiweddaraf o holiaduron a chanlyniad ymweliad swyddog iechyd amgylcheddol, i adrodd ar berfformiad yn gyson. Mae'r wybodaeth yn cael ei ddefnyddio er mwyn gwella gwasanaethau, ymateb yn rhagweithiol ac yn sail tystiolaeth i wneud penderfyniadau gwybodus.

Dylid nodi fod pwyslais penodol yn cael ei roi ar brofiadau bywyd preswylwyr. Er enghraifft, wrth ystyried 'profiad ciniawa' y preswylwyr, mae cwestiynau canlynol yn derbyn sylw: Pa fwydydd sy'n cael ei gynnig, faint o ddewis oedd y preswylwyr yn ei gael o ran hyn, yr awyrgylch yn gyffredinol, safon y bwyd, y gwasanaeth a cherddoriaeth.

Hyderwn fod rheolwr cartrefi gofal yr Awdurdod Lleol yn annog staff i amlygu unrhyw sylwadau a wneir gan breswylwyr wrth sgwrsio gyda hwy. Gwyddwn yn ogystal fod preswylwyr bob amser hefyd yn cael eu cynnwys mewn unrhyw addurno sy'n digwydd yn y cartref e.e. eu mewnbwn o ran pa liw a ddylid peintio'r waliau ac addurno cyffredinol.

Mae nifer o'r cartrefi ar draws y Sir yn cynnal sesiynau efo'r preswylwyr a theuluoedd i drafod ffyrdd o wella'r gwasanaeth a roddir. Un enghraifft o hyn yw'r sylwadau gan breswylwyr o gartref Y Bae yn Nhywyn ble mae yna bellach siop, 'pub' a swyddfa bost yno.

Holiadur Cenedlaethol 2016/17 – barn cleientiaid

Credir fod yr ymateb i'r cwestiynau isod yn addas ar gyfer mesur effaith ein hymdrechion yn y maes hwn. Er fod nifer yr ymatebion yn weddol o isel (52) mae'r canran isod yn dangos fod gwaith pellach i'w wneud ac yn benodol o ran gallu pobl i wneud beth sy'n bwysig iddynt. Mae sylwadau wedi cael eu cyflwyno hefo'r wybodaeth yma ac byddwn yn ystyried sut mae modd ymateb yn uniongyrchol i'r pryderon os yn addas ac yn bosib. Hyderwn y bydd egwyddorion Ffordd Gwynedd yn treiddio trwy'r trwch yn fuan a gobeithio y byddwn yn gael cynnydd sylwedol yn y canran dan sylw pan fydd yr un ymarferiad yn cael ei wneud eto yn 2017/18.

	Dim yn Gwybod	Nac Ydw	Weithiau	Ydw
Rwy'n gallu gwneud y pethau sy'n bwysig i mi	3.85%	11.54%	38.46%	46.15%
Rwy'n byw mewn cartref sy'n cefnogi fy lles gorau.	0.00%	1.92%	5.77%	92.31%
Ces i fy nhrin ag urddas a pharch	2.00%	0.00%	8.00%	90.00%
Rwyf wedi cymryd rhan weithredol mewn unrhyw benderfyniadau am y ffordd y cafodd fy ngofal a'm cymorth eu darparu	10.00%	4.00%	14.00%	72.00%

Os oes angen cymryd rhagor o gamau i gydymffurfio, nodwch beth fydd y rhain a rhowch amserlen ar gyfer cydymffurfio. (500 gair)

Datblygiad yr Uned Diogelu a Sicrwydd Ansawdd.

Bydd sefydlu'r uned newydd yn galluogi'r Awdurdod Lleol ymateb yn llawer mwy effeithiol i ofynion newydd a chynyddol sydd o fewn y maes diogelu oedolion.

Mae rheolwr yr uned wedi ei phenodi a chydlynwyr POVA, DoLS a swyddog Gofal Cwsmer wedi eu canoli a bydd swyddi allweddol eraill yn cael eu llenwi yn ystod y misoedd nesaf. Rhagwelir y bydd yr uned wedi ei sefydlu'n llawn erbyn Mehefin 2017. Mae rhaglen waith gynhwysfawr yn cael ei datblygu ac fel sydd eisoes wedi ei nodi mi fydd hefyd yn cynnwys y cyfrifoldeb o gydlynu Datganiad Ansawdd Blynyddol a'i ddatblygu i fod yn adrodd mor llawn a phosib ar lais pobl hyn. Mae trafodaethau wedi bod hefyd

ynglŷn a'r posibilrwydd o ehangu'r Datganiad i fod yn adrodd yn ehangach na chartrefi gofal. Rhagwelir y bydd y Datganiad Ansawdd Blynyddol nesaf yn cael ei gyflwyno i'r Cabinet yn fuan yn ystod 2017/18. Bydd y rhaglen waith yn rhoi sylw i'r meysydd canlynol gan sicrhau fod deilliannau penodol yn cael eu gosod ar eu cyfer:

- Codi proffil diogelu oedolion o fewn yr Adran a'r Cyngor yn ehangach;
- Darparu cysondeb o ran ymdrin â materion oedolion mewn risg o fewn yr Adran;
- Codi proffil a statws sicrwydd ansawdd yn yr Adran;
- Gallu i ymateb i lif gwaith sydd yn amrywio;
- Datblygu sgiliau a 'core competencies' er mwyn ymateb i ffrydiau gwaith penodol e.e. DoLs;
- Rheoli dyletswyddau ar y cyd;
- Ymateb i amcanion strategaeth a safonau sicrwydd ansawdd;
- Gweithredu cynllun gwaith thematig;

Yn ystod y misoedd nesaf bydd yr uned yn ystyried ei rôl ar gyfer monitro ansawdd fel comisiynydd gofal ac fel darparwr. Bydd yr uned yn ystyried sut orau i fesur ansawdd y gofal a ddarperir yn y cartrefi hynny ble y comisiynir gwasanaeth yn ogystal â sut i ddatblygu ymhellach y trefniadau sydd mewn lle o ran ymweliadau Adran 27. Hefyd, bydd cyfle i rannu arferion da ac ystyried posibiliadau o ran cydweithio'n agosach gyda phartneriaid allweddol megis y Bwrdd Iechyd a'r Arolygaeth Gofal.

Yn Ebrill 2017 bydd y cytundeb newydd mewn lle rhwng yr Awdurdod Lleol / Bwrdd Iechyd a'r holl Gartrefi Gofal Preifat ar draws y Sir yn cynnig cyfleoedd o ran hyn. Ar gais y Bwrdd Comisiynu Rhanbarthol yn 2015, ac yn rhannol mewn ymateb i Adroddid Lle i Alw'n Gartref y Comisiynydd Pobl Hŷn, sefydlwyd grŵp ar gyfer adolygu'r farchnad o ran cartrefi gofal. Cytunwyd fel partneriaid y byddai o fantais cydweithio ar rai agweddau'n benodol o ran y maes hwn. H.y. adroddiadau misol yn amlygu newidiadau mewn capasiti ar draws y rhanbarth, cynnydd mewn unrhyw ddangosyddion allweddol a diweddariadau o ran cartrefi

sydd ynghlwm a'r broses 'Pryderon Cynyddol'. Daeth yn amlwg fod oll o'r partneriaid yn defnyddio dulliau gwahanol o ran asesu ansawdd. Ar sail hyn penderfynwyd y byddai'n fuddiol datblygu un fframwaith ar draws y gogledd sy'n cyd-fynd a deilliannau cenedlaethol o ran llesiant. Mae'r fframwaith monitro newydd yn cael ei dreialu ar hyn o bryd gan y Bwrdd Iechyd, Cyngor Conwy a Chyngor Fflint, a bydd yn plethu i ddisgwyliadau'r cytundeb newydd fydd mewn lle yn fuan. Mae'r teclyn dan sylw yn cynnwys trefniadau adborth safonol ar gyfer preswylwyr, gofalwyr, staff y cartrefi gofal a swyddogion proffesiynol eraill. Bwriad y teclyn yw adeiladu ar y wybodaeth gyfredol sydd gennym o fewn y system o ran adborth proffesiynol, diogelu, cwynion, pecynnau gofal ayyb. Credwn fod datblygiad rhanbarthol hwn yn plethu'n daclus i raglen waith yr Uned Diogelu a Sicrwydd Ansawdd yng Ngwynedd.

Mae Fframwaith 'Hawliau Dynol' yr Arolygaeth Gofal hefyd yn cynnig cyfle i blethu a chydweithio ffyrdd o sicrhau ein bod gyda threfniadau cadarn i ddeall ansawdd bywyd pobl hŷn a gweithredu ar unrhyw bryderon a leisir gan unigolion.

Rhannu arferion da a chyflawniadau trefniadol sydd wedi gwneud gwahaniaeth go iawn i ansawdd bywyd a gofal pobl hŷn mewn cartrefi gofal yng Nghymru.

Defnyddiwch y blwch hwn i ddisgrifio unrhyw ddulliau newydd, gwahanol ac arloesol mae Llywodraeth Cymru wedi buddsoddi ynddynt i wella ansawdd bywyd, a gofal, pobl hŷn mewn cartrefi gofal yng Nghymru, a'r effaith y mae hyn wedi'i chael ar bobl hŷn. Gall cyfeirio at ymarfer da adlewyrchu unrhyw ardal sydd yn berthnasol i Adolygiad Cartrefi Gofal gwreiddiol y Comisiynydd.

Datganiad testun rhydd: Dim mwy na 1,000 o eiriau.

1. Ffordd Gwynedd

Mae timau gwasanaethau cymdeithasol Pobl Hyn ac Anabledau Corfforol yn cael eu hail strwythuro er mwyn gallu gweithio'n integredig gyda'r Bwrdd Iechyd a'r 3ydd sector. Trwy gefnogaeth methodoleg '*Systems Thinking*' byddent yn gweithio i'r un egwyddorion, pwrpas a mesurau sy'n mesur y pwrpas hwnnw. Mae'r ffordd newydd o weithio, sy'n plethu'n unol ag egwyddorion y Ddeddf Gwasanaethau Cymdeithasol a Llesiant, yn weithredol mewn un rhan o Wynedd (Ardal Eifionydd) ar hyn o bryd ond mae rhaglen waith mewn lle dros y misoedd nesaf er mwyn datblygu'r trefniadau newydd ar draws y Sir.

Pwrpas: "Helpu fi fyw fy mywyd fel dwi eisiau"

Egwyddorion Gweithredol:

1. Yr hyn sydd yn cyfri i'r unigolyn yn ganolog i bopeth a wnawn.
2. Cael sgwrs gyda'r unigolyn ynglŷn â'u stori a'u cryfderau yr hoffent adeiladu arnynt; gan eu cefnogi i wneud penderfyniadau gwybodus.
3. Gwneud penderfyniadau gyda'r unigolyn ar yr amser cywir ac yn y man cywir.
4. Ymyraethau wedi'i selio ar yr hyn sy'n cyfri i'r unigolyn trwy weithio mewn partneriaeth gyda'i gysylltiadau personol.
5. Cadw perchnogaeth gan dynnu arbenigedd i mewn lle bo'r angen.
6. Gwybodaeth yn canolbwyntio ar yr hyn sy'n cyfri i'r unigolyn, ac ar gael yn hawdd i bawb sydd ei angen.
7. Mae ein mesuryddion yn gyrru ein dysgu a'n ffordd o weithio
8. Ein bod yn gweithio fel un tîm.
9. Arweinwyr yn gweithredu i ddiddymu rhwystrau gan alluogi darpariaeth gwasanaeth effeithiol.

Y Camau Gwerthfawr:

1. Gwrando ar beth sy'n bwysig i'r dinesydd
2. Helpu'r dinesydd i geisio datrys materion ac i drafod dewisiadau

3. Helpu'r dinesydd i weithredu dewisiadau yn unol â 'beth sy'n bwysig'
4. Adolygu os ydynt wedi cyflawni'r hyn sy'n bwysig iddynt.

Mesur Pwrpas:

Mae mesurydd newydd wedi cael ei ddatblygu er mwyn gweld os yw'r unigolyn wedi cyflawni'r hyn sy'n bwysig iddynt.

OED023: Canran o bobl hyn a phobl sydd gydag Anableddau Corfforol lle gweler cynnydd mewn cyflawni'r hyn sy'n bwysig iddynt

Camau nesaf:

Yn ystod y misoedd nesaf mi fydd pum tîm newydd yn cael ei sefydlu ar draws y Sir ac yn gyfrifol am wasanaethu'r ardaloedd sydd wedi eu nodi yn y map yn rhan 6.2 a 6.7 o'r ymateb hwn.

Mae dealltwriaeth o'r ffordd newydd o weithio yn allweddol i holl ymatebion sydd yn y ddogfen hon gan ei fod yn greiddiol i weledigaeth yr Awdurdod Lleol i'r dyfodol, ac yn barod rydym yn dechrau gweld effaith y newid diwylliant hwn yn treiddio i'r cartrefi gofal.

2. CYDWEITHIO GYDA'R BWRDD IECHYD

Er mwyn ymateb i'r heriau amlwg sydd yn bodoli yn y maes gofal, mae hi'n allweddol ein bod yn gweithio'n effeithiol ac yn integredig gyda BIPBC. Rydym wedi ail ddylunio ein ffordd o weithio ac ein gwasanaethau i sicrhau ein bod yn rhoi pobl Gwynedd yn gwbl ganolog i'r hyn yr ydym yn ei wneud. Mae ein perthynas cydweithio gyda'r Bwrdd Iechyd yn lleol yn un cadarn ac rydym wedi sefydlu egwyddorion ar y cyd.

Er yn pwysleisio eto y berthynas waith dda sydd wedi ei sefydlu rhwng yr Awdurdod Lleol a'r Bwrdd Iechyd yn lleol, mae natur a threfniadau llywodraethu y Bwrdd Iechyd fel corff cyhoeddus sy'n gwasanaethu ar draws chwe awdurdod, yn ei gwneud hi'n gynyddol anodd ar brydiau i drawsnewid gwasanaethau.

3. DIOGELU A PHRYDERON CYNYDDOL

Arweiniodd y broses 'Pryderon Cynyddol' at gau Cartref Gofal Nyrsio Plas y Bryn a oedd yn gofalu am drigolion gydag anghenion cymhleth. Roedd rhaid trosglwyddo 27 o drigolion i gartref cyfagos oedd newydd agor ac eraill i gartrefi ar draws gogledd Cymru. Mae gwersi amlwg i ddysgu wrth ystyried yr holl broses a'r partneriaid oedd ynghlwm. Er bod ymchwiliad gan yr Heddlu yn parhau, mae'r profiad hwn wedi cefnogi'r penderfyniad a'r angen i sefydlu

uned bwrpasol ar gyfer diogelu a sicrhau ansawdd i oedolion y Sir. Mae'r profiad hefyd wedi arwain at ddarn o waith cyffroes ar y cyd hefo Cyngor Sir Dinbych a'r Arolygaeth Gofal i fod yn ystyried pa mor addas yw'r trefniadau cyfredol o ran Diogelu. Yn benodol, mewn gweithdy a gynhaliwyd yn ddiweddar, roedd cytundeb ynglŷn â'r gwahaniaeth rhwng achosion diogelu unigol ac achosion diogelu sefydliadol, a thrafodaethau diddorol a chynorthwyol ynglŷn â sut y gellir ymdrin â hwy mewn modd gwahanol yn y dyfodol. Dylid nodi hefyd fod gwaith rhanbarthol yn mynd rhagddo i fod yn adolygu'r broes Pryderon Cynyddol, a bydd ymarfer da a chanfyddiadau'r darnau gwaith hyn yn cael eu rhannu yn ôl yr angen.